



Le parcours est signalé dans les salles par ce logo famille. Tes parents peuvent lire avec toi les textes explicatifs.

Utilise le crayon pour dessiner et répondre aux questions. Fais attention à ne pas pointer le crayon vers les œuvres !

2€

7+

*fiche famille*

# Gudule, Crespin, Barbe et les autres



## Qui est

Bienvenue dans l'exposition  
« L'héritage de Rogier van der Weyden » !

## Rogier

Rogier est né à Tournai vers l'an 1400.  
A 36 ans, il devient le peintre de la ville de Bruxelles. Rogier est rapidement célèbre dans toute l'Europe !

## van der

## Weyden ?

L'exposition montre qu'il a beaucoup influencé les autres peintres bruxellois longtemps après sa mort. Tu verras plusieurs portraits, mais aussi beaucoup de tableaux qui représentent des scènes religieuses tirées de la Bible. A l'époque, ce sont les nobles et l'Eglise qui commandent des œuvres aux artistes.

# 1

## Mais qui est ce jeune homme ?

### Rogier van der Weyden, Portrait d'Antoine de Bourgogne 1456 – 1464 , Bruxelles, Musées royaux des Beaux-Arts de Belgique

Antoine est l'un des fils du duc de Bourgogne Philippe le Bon. Il a créé l'ordre des chevaliers de la Toison d'Or. Les chevaliers qui y appartenaient étaient choisis par le duc, et portaient tous le large collier auquel pend la toison [la fourrure] en or d'un bélier. Antoine porte ce collier avec fierté et tient une flèche pour indiquer qu'il est archer.

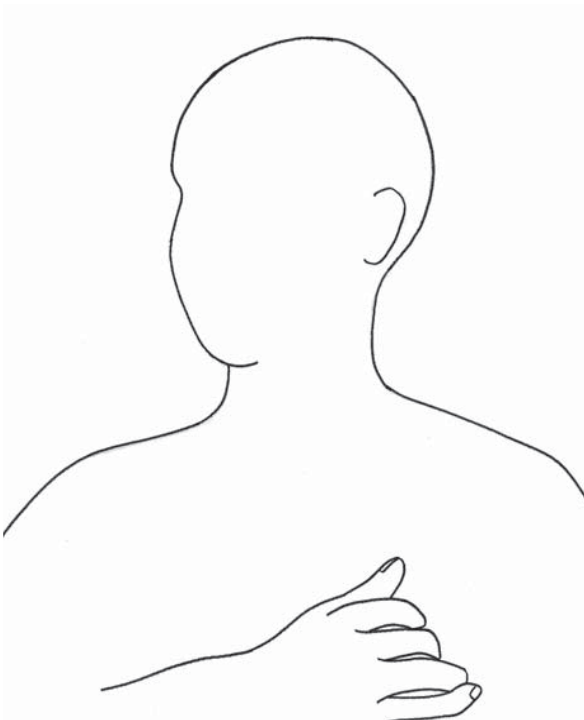
Ce bélier fantastique sort d'une histoire de la mythologie grecque. Elle raconte comment l'un des plus grands héros grecs, Jason, a risqué sa vie lors d'un long voyage pour gagner la toison d'or.

Les chevaliers devaient donc avoir autant de courage que lui !

Dans un portrait, des objets qu'on appelle les attributs [ici la flèche et le collier] donnent des informations sur la personne.

**Complète le portrait par des attributs qui reflètent ta personnalité !**

A l'époque de Rogier, au 15ème siècle, la Belgique n'existait pas encore ! Elle faisait partie d'un ensemble d'Etats appelé les anciens Pays-Bas. Les ducs de Bourgogne y régnaient alors.



# 2

## Atelier de Rogier van der Weyden, Le retable de la passion Ambierle, église Saint-Martin

Ces panneaux représentent la Passion du Christ, c'est-à-dire les derniers jours de la vie de Jésus. Plusieurs suiveurs de Rogier ont travaillé avec lui et à sa manière. On ne connaît pas leurs noms !

### Des artistes mystérieux...



Ces panneaux font partie d'un ensemble plus grand. Ce sont les volets gauche et droit d'un retable. [tableau en plusieurs parties dans une église].

As-tu remarqué que cette œuvre est à la fois peinte et sculptée ? Tu découvriras d'ailleurs dans l'exposition d'autres métiers d'art : vitrailliers, tapissiers, ....

*Deviens toi aussi un suiveur de Rogier van der Weyden en redessinant à ta façon ce détail provenant du retable :*





# 3

## Que raconte l'image ?

### Maître de l'Adoration du Prado, Adoration des mages Madrid, Musée du Prado

Les rois mages ont apporté de magnifiques cadeaux à l'enfant Jésus et se sont mis à genoux pour adorer ce nouveau roi.

*Entoure les 4 intrus parmi les mots suivants qui ne se rapportent pas à une Adoration des mages*

Enfant Jésus – boule de cristal - Vierge Marie – 3 rois – dragées – boeuf – saint Joseph – âne – saint Nicolas – confettis.

Peu de temps après la naissance de Jésus, une nouvelle étoile est apparue. Elle a guidé les trois rois mages jusqu'à l'étable qui abritait la sainte famille. Ces rois sont appelés mages comme « magicien » car ils étaient astrologues.



Réponse :  
boule de cristal – dragées – saint Nicolas – confettis.

# 4

## Tous à bord!

### Jacop Sourdiaus, Char de Sainte Gertrude Nivelles, collégiale Sainte-Gertrude

24 panneaux peints illustraient chacun une scène de la légende de sainte Gertrude. Tu en vois ici quatre peints par Jacob Sourdiaus.

Ils représentent l'histoire d'un chevalier sauvé par la sainte.

En voici 4 épisodes :

1. Dans le premier panneau, le chevalier est richement vêtu d'un manteau bleu ;
2. Ruiné, il passe un contrat avec le diable qui lui offre 7 années de richesse s'il lui vend ensuite son âme !
3. Sept ans plus tard, nous assistons au repas d'adieu du chevalier avec sa famille. Il boit dans une coupe pour être sous la protection de sainte Gertrude
4. Sainte Gertrude apparaît : elle a récupéré le contrat et a pendu le diable. Le chevalier est sauvé !

A Nivelles, depuis le 15<sup>ème</sup> siècle, autrement dit depuis 600 ans (!), a lieu une grande procession -une grande marche religieuse- en l'honneur de sainte Gertrude. A cette occasion, un char est tiré par des chevaux.

*D'autres cortèges et défilés tels que celui de sainte Gertrude existent.*

*En connais-tu ?*





# 5

## Les mains parlantes !

**Maître de la Rédemption du Prado ou atelier,  
Déploration, 1470 – 1490  
Anvers, Musée Mayer van den Bergh**

Derrière Marie, Jésus et Saint Jean, 3 femmes participent à la scène.

On dirait que leurs mains parlent.

Les doigts croisés en signe de prière expriment une grande tristesse retenue.

Les mains levées sont comme un cri de désespoir.

À gauche, une sœur essuie ses larmes d'une main et de l'autre elle tient un pot d'huile parfumée pour préparer le corps à la mise au tombeau.

Il y a aussi un crâne.

Il nous indique où se déroule cette scène. En effet, cette histoire se passe sur le golgotha, "mont du crâne", près de Jérusalem.

***Connais-tu d'autres gestes des mains qui ont un sens dans la vie de tous les jours ?***

Ce tableau nous montre la vierge Marie tenant son fils Jésus mort sur la croix. D'une main, elle soutient sa tête et de l'autre elle montre la blessure de Jésus. Saint Jean soutient également Jésus et sa main rejoint celle de Marie.



# 6

## Hugo van der Goes, Sainte Anne, la Vierge et l'enfant Jésus avec un donateur franciscain, vers 1475 Bruxelles, Musées royaux des Beaux-Arts de Belgique

### La peinture à l'huile, c'est bien difficile !

L'Enfant Jésus est installé à la fois sur les genoux de sa grand-mère Anne et dans les bras de sa maman Marie. A trois, ils forment un triangle ! Ils sont assis dans un petit jardin où poussent quelques fleurs sauvages.

A droite de Marie, Sainte Anne et Jésus, le personnage à genoux est celui qui a commandé ce tableau. Il s'agit d'un moine de l'ordre de Saint – François, l'ami des animaux et de la nature !

Comme tous les autres peintres de son époque, Hugo a peint sur un panneau de chêne et a utilisé la technique de la peinture à l'huile pour appliquer les couleurs...

Attention, il n'y a pas encore de tube prêt à l'emploi au 15ème siècle ! Il a choisi chaque couleur sous forme de poudre -les pigments- qu'il a mélangée à de l'huile de lin.

*Observe bien la belle robe bleue de la Vierge Marie.  
A ton avis, Hugo a-t-il utilisé plusieurs sortes de bleus ou bien a-t-il multiplié les fines couches de peinture bleue les unes au-dessus des autres ?*



**Réponse :** Il y a plusieurs couches d'une même couleur bleue appliquées les unes au-dessus des autres. On appelle cela un glacis.

# 7

## Maître de la légende de Sainte Catherine, Maître des portraits princiers, Aert Van den Bossche, Triptyque des miracles du Christ Melbourne, National Gallery of Victoria

### 1, 2, 3, miracle!

Tu verras beaucoup de triptyques dans l'exposition ! Ici, chaque partie représente un miracle de Jésus.

*Es-tu observateur ? Amuse-toi et retrouve dans le tableau les détails qui sont agrandis ci-dessous ! Tu découvriras ainsi à quel miracle correspond chaque partie.*

Ces détails sont tirés de l'épisode de « La multiplication des pains » : Jésus, que des milliers de personnes étaient venus écouter, multiplie les quelques pains et il parvient ainsi à nourrir toute la foule !

Comme tu peux le voir, ce retable est divisé en trois parties et les deux volets peuvent être refermés sur la partie centrale. C'est ce qu'on appelle un triptyque.



Il s'agit cette fois, des « Noces de Cana ». Ce jour-là, il n'y a plus assez de vin pour la fête, mais Jésus sauve la situation en transformant de l'eau en un très bon vin !



Tous sont tirés d'une scène de « La résurrection de Lazare ». Ce dernier, mort depuis trois jours, est ramené à la vie par Jésus !





# 8

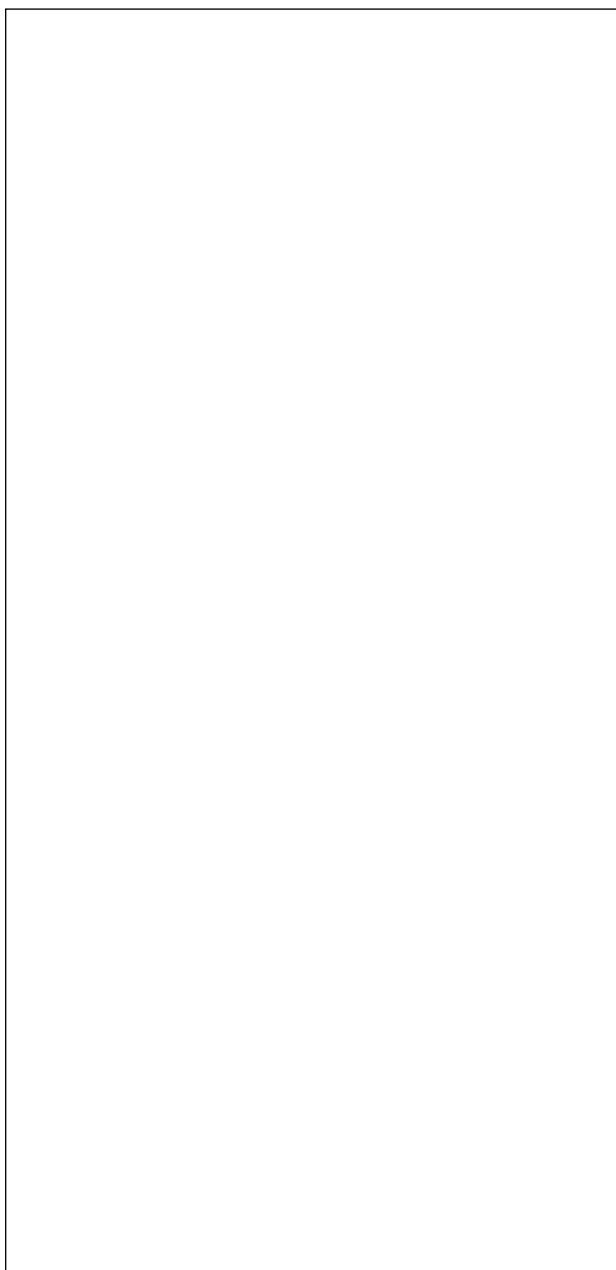
## Maître des portraits princiers, Bouclier de parade, vers 1470-1490 Londres, British Museum

Observe la scène : as-tu repéré toutes les armes du chevalier ?

### A l'attaque!

*A ton avis, ce bouclier servait-il sur un champ de bataille ?  
Si toi aussi tu étais chevalier, comment serait ton bouclier ?  
Dessine-le.*

Regarde à l'intérieur de la vitrine placée dans le coin de la salle. Ce grand objet est un bouclier !



**Réponse :**  
Ce bouclier ne servait pas sur un champ de bataille. Il est en bois et c'est un accessoire de démonstration; on parle d'un bouclier de parade!

# 9

## Maître à la vue de Sainte-Gudule, L'instruction pastorale Paris, Musée du Louvre

### Jetons un coup d'œil sur le décor !

Cet artiste est appelé ainsi car il peint souvent l'église de Sainte-Gudule, qui se trouve à Bruxelles, près du musée. Ce peintre s'intéresse beaucoup aux bâtiments de la ville.

Certaines lignes des bâtiments se dirigent vers un même point, c'est ce qu'on appelle un point de fuite. Cela donne un effet 3D au tableau ! On appelle cela la perspective.

Imagine qu'un artiste bruxellois, appelons – le « Maître de l'Atomium » décide aujourd'hui de réaliser un tableau comme celui-ci !

*A quoi cela pourrait-il ressembler ?*

*N'hésite pas à imaginer d'énormes buildings, gratte-ciels et autres bâtiments modernes pour compléter le dessin à gauche et à droite!*

Ce tableau est  
l'œuvre du Maître à la vue  
de sainte-Gudule.



## Mots cachés!

Les mots peuvent être écrits  
dans tous les sens...

Te voilà arrivé à la fin de l'exposition, retrouve dans la grille  
ci-dessous les mots de vocabulaire importants à retenir!

H	L	A	G	W	Q	P	L	E	B	Z	J	C	X	B	S	M
W	F	D	V	I	T	R	A	I	L	H	D	C	G	O	G	Ç
K	Q	Ç	W	Y	Y	Z	Z	E	Ç	E	W	H	P	U	S	A
P	T	P	I	G	M	E	N	T	B	Z	G	E	E	R	J	Q
R	O	I	L	E	G	E	N	D	E	E	V	V	T	G	Y	U
Ç	M	U	Y	N	O	I	T	A	R	O	D	A	E	O	Q	F
O	Ç	T	A	P	I	S	S	E	R	I	E	L	N	G	Ç	Q
S	E	L	L	E	X	U	R	B	J	A	B	I	I	N	B	N
A	W	K	R	E	V	Ç	Y	B	H	T	M	E	B	E	I	A
L	R	F	H	X	M	P	R	N	H	I	M	R	U	Y	N	H
R	E	Q	G	C	K	W	M	K	J	A	C	Q	V	G	O	B
E	M	T	U	F	T	N	I	A	S	R	Y	O	E	N	S	K
I	B	E	D	U	R	T	R	E	G	T	I	R	J	I	A	E
G	X	Z	U	Y	K	J	B	J	P	R	E	T	A	B	L	E
O	Y	N	L	S	B	L	X	I	M	O	X	R	H	B	B	X
R	L	E	E	V	A	K	R	V	G	P	X	Y	A	Ç	O	C
H	M	X	L	U	K	T	P	C	E	V	L	E	U	K	J	P

TRIPTYQUE  
 BLASON  
 PORTRAIT  
 TAPISSERIE  
 ADORATION  
 GUDULE  
 BOURGOGNE  
 LEGENDE  
 CHEVALIER  
 SAINT  
 VITRAIL  
 ANGE  
 BRUXELLES  
 GERTRUDE  
 ROGIER  
 RETABLE  
 PIGMENT



# N'oubliez pas notre Family day le 24 novembre 2013!

---

Musées royaux des Beaux-Arts de Belgique – rue du Musée 9, 1000 Bruxelles – T +32[0]2 508 32 11 – ER: Michel Draguet

Ce livret-jeu a été réalisé par Educateam à l'occasion de l'exposition :  
The Heritage of Rogier van der Weyden Painting in Brussels 1450-1520 | 12.10 2013 > 26.01 2014

Services aux publics : Isabelle Vanhoonacker,  
responsable Educateam : Myriam Dom, conception du projet : Christine Ayoub et Marie-Suzanne Gillemann, mise en page : Ulrik-Mátyás Füzfa.  
Ce dossier est destiné à un usage strictement éducatif et ne peut être reproduit ou utilisé dans un but commercial ©MRBAB 2013.

Si vous souhaitez faire un don pour soutenir le service Educateam:  
isabelle.vanhoonacker@fine-arts-museum.be ou T +32[0]2 508 32 45 – Consultez [www.extra-edu.be](http://www.extra-edu.be) pour les programmes Educateam.  
Visites guidées organisées dans le cadre de l'exposition.

